

DOI: 10.21626/j-chr/2023-3(36)/7
УДК: 614.253:616.31

ОСВЕДОМЛЕННОСТЬ СТУДЕНТОВ СТОМАТОЛОГИЧЕСКОГО ФАКУЛЬТЕТА О ПРАВИЛАХ ВЗАИМОДЕЙСТВИЯ С ЛЮДЬМИ С ОГРАНИЧЕННЫМИ ВОЗМОЖНОСТЯМИ

62

© Н.А. Кетова, А.А. Бывалина, А.С. Коржова, Ж.Р. Никогосян

Кетова Н.А. – старший преподаватель кафедры социальной работы и БЖД, ФГБОУ ВО КГМУ Минздрава России
E-mail: ketovana@kursksmu.net

Бывалина А.А. – студент, ФГБОУ ВО КГМУ Минздрава России
E-mail: a.a.byvalina@yandex.ru

Коржова А.С. – студент, ФГБОУ ВО КГМУ Минздрава России
E-mail: korzhovaallina@yandex.ru

Никогосян Ж.Р. – студент, ФГБОУ ВО КГМУ Минздрава России
E-mail: nikogosyanfifa@mail.ru

Адрес: 305041, Курск, ул. К. Маркса, 3, Российская Федерация

АННОТАЦИЯ

В данной статье авторы на основе проведенного исследования анализируют осведомленность студентов стоматологического факультета о культуре взаимодействия с инвалидами, лицами с ОВЗ и иными маломобильными гражданами. Авторы предпринимают попытку выявить влияние предмета «Инклюзивный подход в социальной и профессиональной сфере», который реализуется в рамках ФГОС, на формирование культуры взаимодействия с инвалидами.

Ключевые слова: правила взаимодействия; лица с инвалидностью и ОВЗ; стоматологический факультет; маломобильные люди; культура общения.

Проблемы лиц с инвалидностью и ОВЗ становятся все более актуальными в современном обществе. Это связано как изменением экологической обстановки в мире, так и с различными социальными потрясениями (пандемия COVID-19, СВО, различные чрезвычайные ситуации и т.д.). Зачастую перед лицами с ограниченными возможностями встают различные вопросы: «Возможно-ли стать прежним (-ей) в социальном плане?». «Смогу ли я общаться, иметь друзей, работать?». «Я смогу стать счастливым(-ой)?». Важной задачей современного общества является стремление интегрировать таких людей в общественную жизнь и включить в социум [4, 8].

В нашей работе мы делаем акцент на специфику оказания стоматологической помощи для лиц с ограниченными возможностями здоровья. Цель нашей работы: провести анкетирование среди студентов стоматологического факультета для изучения степени осведомленности, будущих стоматологов о культуре взаимодействия с лицами с ОВЗ и иными маломобильными гражданами. В нашей работе мы ставим несколько задач. Проанализировать научную литературу по изучаемому вопросу, провести исследование среди студентов стоматологического факультета КГМУ изучивших дисциплину «Инклюзивный подход в социальной и профессиональной сфере» и не имевших в учебном плане данной дисциплины и осветить результаты проведенного исследования в данной научной статье.

В рамках данного исследования нам необходимо рассмотреть понятия интеграция и инклюзия. Так, Зайцев Д.В. понимает интеграцию следующим образом: «Социальная интеграция личности – это процесс и одновременно система включения индивида в различные социальные группы и отношения посредством организации совместной деятельности». Н. Мирова считает, что социализация лиц с инвалидностью – это своего рода реабилитация, которая предусматривает восстановление одной из важных функций человека как части основных сфер общества [6, 1].

Необходимо отметить, что важна именно «совместная деятельность», которая подразумевает под собой первые шаги в реализации отношений со стороны как маломобильного человека, так и других людей, которые должны освоиться с особенностями конкретного индивида, быть более терпеливыми и справедливыми. Часто люди с ограниченными возможностями, находясь среди здоровых людей, могут чувствовать себя неуверенно, сдержанно в своих словах и поступках, и причиной этому могут быть не только их внутренние переживания, но и боязнь не быть принятым обществом. В свою очередь, Л. Василенко и Л. Шипицын обращают внимание на важность не только интеграции человека с ограниченными возможностями в общество, но и создание окружающими его людьми благоприятной обстановки и предоставление возможностей для реабилитации [13].

Поэтому, с точки зрения общества, важна любая эмоциональная и психологическая поддержка, а сотрудниками медицинских организаций должна быть оказана помощь инвалидам в преодолении препятствий, которые мешают им полностью наслаждаться жизнью. Даже тем же медицинским работникам, в том числе врачам стоматологам, следует знать и уметь грамотно коммуницировать с людьми с ограниченными возможностями для оказания надежной и правильной медицинской помощи [1, 5].

Многие исследования показали, что существуют сложности в оказании стоматологической помощи среди лиц с ОВЗ, обусловленные недостаточным штатом сотрудников, ее финансированием.

Данные проблемы требуют поиска новых методов, позволяющих усовершенствовать реализацию проектов по внедрению маломобильных людей в благоприятную для них среду [2, 3, 10].

К каждому больному необходимо свой определенный подход, для этого необходимо ознакомиться с перечнем правил поведения с людьми с ограниченными возможностями.

Правила корректного взаимодействия с инвалидами, которые испытывают трудности при передвижении:

1. Если вам дали согласие на перемещение коляски, делайте это осторожно, медленно. Убедитесь, что место оказания услуги доступно для человека с ограниченными возможностями.
2. Расположитесь так, чтобы вы оказались на одном уровне с лицом человека, чтобы он не запрокидывал голову при разговоре.
3. Обсудите с ним все особенности проведения манипуляций в полости рта, перед тем как начать тут или иную работу, для того чтобы пациент был готов к возможным неудобствам.
4. При перемещении его на стоматологическое кресло будьте осторожны, старайтесь делать это медленно, чтобы не причинить дискомфорт пациенту.
5. При проведении манипуляций старайтесь следить за положением пациента, чтобы ему было удобно.

Правила общения с маломобильными гражданами, имеющими нарушение зрения или незрячими:

1. Когда вы предлагаете помощь, передвигаясь вместе с человеком, не сжимайте его руку, предупреждайте о препятствиях, которые могут встречаться по пути.
2. Всегда смотрите на человека прямо в глаза, даже если он Вас не видит.
3. Если незрячему человеку необходимо будет подписать документ, прочитайте его полностью, не пересказывая его или пропуская моменты.
4. Когда вы предлагаете человеку расположиться на стул, то дайте возможность сделать ему это самостоятельно, направив его руку на спинку кресла или подлокотник.
5. Когда поднимаетесь или спускаетесь по лестнице, старайтесь вести незрячего перпендикулярно к ним.

Правила этикета с лицами, имеющими нарушения слуха:

1. Есть несколько степеней нарушения слуха и способов общения с людьми, которые плохо слышат.
2. Есть люди, которые воспринимают высокочастотные звуки, поэтому в данном случае говорите громко и четко.
3. Если возникает сложность при устном общении, спросите, будет ли комфортно человеку перейти на письменный вариант общения.
4. В большинстве своем людей, ограниченных в возможности слышать, сопровождают переводчики, однако врачу необходимо обращаться непосредственно к собеседнику.
5. Старайтесь при передаче какой-либо информации выражаться более эмоционально, используя мимику, жесты, движения руками [9, 11, 12].

Правила с людьми, имеющими психические нарушения:

Важно помнить, что люди с такими ограничениями очень чувствительны к окружающей обстановке, переживают эмоциональные расстройства и теряются, если что-то идет не так или им некомфортно, неловко с незнакомыми людьми [7, 13].

1. Постарайтесь создать им благоприятную обстановку, объяснить о предстоящей манипуляции в полости рта. Не следует говорить с человеком резко, даже если этому есть причина.
2. Не стоит думать, что люди с психическими нарушениями обязательно нуждаются в дополнительной помощи. В первую очередь, их надо считать за личностей, говорить с ними на равных.

Опираясь на эти правила этикета в общении с людьми с ограниченными возможностями, врачи-стоматологи тем самым взаимодействуют с ними, стараясь обеспечить комфортную обстановку, чтобы они не чувствовали себя неловко, скованно в обще-

нии и поведении. Каждая из сторон должна понимать задачу, которая перед ним стоит. В первую очередь, со стороны врача оказать медицинскую помощь и, возможно, помощь моральную, а со стороны маломобильного человека вылечиться. Для того чтобы получить знания и практику в общении с такими людьми, стоит более внимательно относиться к такому предмету, как инклюзивный подход, который, к сожалению, есть не во всех образовательных учреждениях, понимать, насколько важны люди вокруг нас, какими бы они ни были, и стараться найти подход ко всем.

РЕЗУЛЬТАТЫ ИССЛЕДОВАНИЯ

Нами было проведено исследование осведомленности обучающихся КГМУ о правилах взаимодействия с людьми с ограниченными возможностями здоровья. В анонимном анкетировании, проведенном на базе ФГБОУ ВО Курского государственного медицинского университета приняли участие 173 респондента из числа студентов 1 – 5 курса стоматологического факультета, из которых 24,3 % (42 человека) изучали предмет «Инклюзивный подход в социальной и профессиональной сфере» в рамках образовательной программы. Более 75% учащихся считают данный предмет необходимым для изучения в медицинском ВУЗе.

Так, порядка 67,6% опрошиваемых знали об обязанности врача-стоматолога осуществлять выезд на дом для оказания лечебной помощи, а 79,2% заявили о своей готовности проводить такое лечение, несмотря на то, что оно имеет ряд трудностей – ограниченный набор инструментария, некачественное освещение, опасность нарушения асептики и многое другое. Безусловно, осуществляя стоматологическую на дому, врачу приходится контактировать с людьми с ограниченными возможностями здоровья и такие взаимоотношения имеют ряд тонкостей, которые важно педантично соблюдать.

На вопрос: «Как Вы считаете, можно ли трогать и перемещать инвалидную коляску без разрешения владельца?» 83,3% студентов 1 курса ответили верно – данное действие считается строжайшим запретом. Результаты других респондентов по курсам обучения: 2 курс – 88,1% знают верные действия, 3 курс – 93,5%, 4 курс – 80%, 5 курс – 51,9%. Мы склонны полагать, что такие результаты, могут свидетельствовать, о том, что в учебном заведении ведется систематическая работа, по обучению сопровождению лиц с ОВЗ в последние 4 года.

Важными являются правила передвижения человека в инвалидной коляске, предупреждающие травмы, а именно правило о том, что движение необходимо начинать медленно и плавно. Лучший результат показали учащиеся 2 курса – 85,7% знают правила, наименьшую осведомленность продемонстрировали респонденты 5 курса, лишь 29,6% знают правила. Это обусловлено, на наш взгляд, введением в систему подготовки студентов 2 курса специального предмета по взаимодействию с лицами с ОВЗ.

Врач должен давать пациенту чувство доверия, а стоматологу, ввиду специфики совершаемых манипуляций, это сделать гораздо сложнее. В проявлениях искренности не стоит переходить границы: о том, что нельзя хлопать инвалида-колясочника по плечу чаще всего говорили студенты 2 и 4 курса – 76,2% и 76,4% соответственно.

В ходе решения ситуационной задачи: «При разговоре с человеком в инвалидной коляске, Вы...» правильный ответ выбрали 50% респондентов 1 курса, 78,6% - 2 курса, 67,7% - 3 курса, 60% - 4 курса и 66,7% - 5 курса. Многие респонденты ошибочно считали, что необходимо принять положение тела как с любым другим человеком, это может говорить о стремлении молодых людей искоренить предрассудки об ином социальном положении людей с ОВЗ, что можно назвать прогрессивной позицией.

Врачу также будет необходимо так или иначе сопровождать человека с наруше-

ниями зрения, данные правила поведения наиболее часто отвечали второкурсники – 73,8%, за ними первокурсники – 64,6%. Трудность в данном вопросе может создать момент определения главенствующей позиции. Действительно, сложно решить, нужно оказывать знак заботы и быть направляющим при движении, либо отдать контроль незрячему, чтобы тот мог чувствовать себя комфортно и наиболее обособленно.

Крайне важно дать незрячему человеку возможность самостоятельно коммуницировать с окружающим миром, ощущать масштаб пространства и использовать предметы обихода. На вопрос о том, как правильно посадить слабовидящего человека на стул, студенты-стоматологи дали правильные ответы в количестве: 50% на 1-ом, 66,7% на 2-ом, 45,2% на 3-ем, 52% на 4-ом и 40,7% на 5-ом курсе.

В следующей ситуационной задаче лидирующие позиции вновь занимают студенты 2 курса – 85,7% верных ответов, также положительные результаты показали 3 и 1 курсы – 71% и 68,8% соответственно. Важно, что обучающиеся понимают, что человек с ограниченными возможностями по зрению не теряет права совершать манипуляции, связанные с документами, необходимо лишь корректно указать человеку на процесс ознакомления с бумагами.

На вопрос: «Для того, чтобы начать разговор со слабослышащим человеком, необходимо...», наибольшее количество правильных ответов дали обучающиеся 2 курса – 66,7%. А хорошие результаты в понимании этикета общения с людьми с нарушениями слуха через переводчика показали респонденты 2, 3 и 4 курсов – 66,7%, 61,3% и 64,0% соответственно.

Правильной является мысль о том, что контакт с людьми с ОВЗ может отличаться лишь незначительно, ведь любая патология имеет огромное количество степеней проявления. О том, что не стоит «клеймить» всех людей с нарушениями слуха «глухими», догадались 41,7% студентов 1-го, 64,3% – 2-го, 54,8% 3-го, 36% 4-го и 25,9% 5-го курсов.

По полученным результатам исследования процент правильных ответов на предложенные вопросы на 1 курсе составил – 59,5%, на 2 – 75,2%, на 3 – 61,9%, на 4 – 53,2%, на 5 – 45,5%. Необходимо составить график, отражающий результаты исследования.

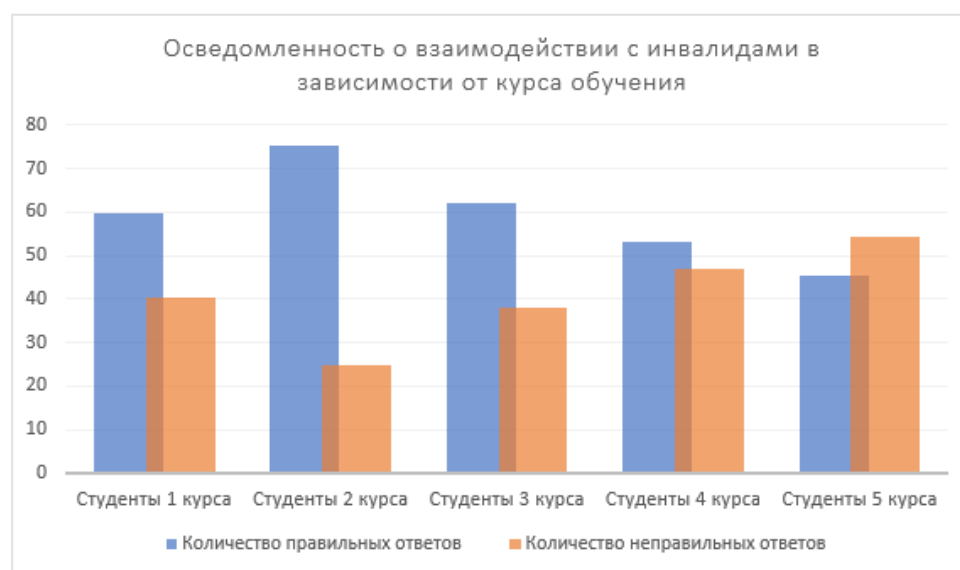


График 1. Осведомленность о взаимодействии с инвалидами в зависимости от курса обучения в %

Подводя итоги исследования, можно предположить, что студенты 2 курса имеют наибольшую осведомленность в вопросах взаимодействия с людьми с ограниченными

ми возможностями, что объясняется изучением ими предмета «Инклюзивный подход в медицине». Безусловно, общение – это многогранный процесс, который имеет большое количество тонкостей. К тому же, врач-стоматолог ввиду специфики профессиональной деятельности максимально вторгается в личную зону человека, а люди с ограниченными возможностями представляют собой отдельную категорию социума, психологические особенности которой нужно учитывать, пожалуй, в первую очередь. Трепетное отношение к комфорту самоощущения человека – ключ к успешному беспрепятственному лечению и выздоровлению человека. Тем не менее, подавляющее большинство учащихся стоматологического факультета показали хорошие результаты в вопросах компетентности при взаимодействии с маломобильными гражданами, так как соотношение правильных ответов к неправильным среди всех опрошенных составляет 61% и 39% соответственно, учитывая, что особенности взаимодействия с инвалидами изучали лишь студенты 2 курса. Опираясь на результаты проведенного исследования, определенно необходимо сделать вывод о том, что дисциплина «Инклюзивный подход в медицине» является качественным инструментом продуктивного обучения студентов-медиков взаимодействию и общению со всеми категориями граждан, дисциплина позволяет с начальных курсов воспитывать профессионализм и грамотное отношение к человеку.

ЛИТЕРАТУРА

1. Абашина, А.Д. От теории социологии к пониманию «инвалидности» / А.Д. Абашина // Социология в современном мире: наука, образование, творчество. - 2014. - № 6. - С. 94-98.
2. Алехина, С.В. Инклюзивное образование: история и современность: учебно-методическое пособие / С.В. Алехина. - М.: Педагогический университет «Первое сентября», 2013. - 33 с.
3. Безенкова, Т.А. Социально-культурные технологии в решении проблем людей с ограниченными возможностями здоровья / Т.А. Безенкова, В.М. Гайсина // Международный научно-практический журнал «Форум молодых ученых». – 2017. – Вып. 6 (10). – С. 23 – 37.
4. Булынин, А.М. Инклюзивное образование как ценностный феномен / А.М. Булынин // Электронное обучение в непрерывном образовании. - 2015. - № 1. - С. 19–28.
5. Воронич, Е.А. Сущность инклюзивного подхода в образовании / Е.А. Воронич // Периодический журнал научных трудов «ФЭН-НАУКА». - Бугульма. – 2013. - № 1(16). - С. 17-20.
6. Гайдукевич С. Е. Средовый подход в инклюзивном образовании / С. Е. Гайдукевич // Инклюзивное образование: состояние, проблемы, перспективы: сб материалов Регионального семинара. - Минск: Четыре четверти, 2007. - С. 34-46.
7. Даутова, Р. Т. Профессиональное общение медицинского работника среднего звена / Р. Т. Даутова. - М., 2015. - 280 с.
8. Инклюзивное образование в вузе студентов с инвалидностью и ОВЗ: организация обучения, особенности обучения студентов с различными нозологиями, профориентационная работа, психолого-педагогическое сопровождение: методические рекомендации для преподавателей сферы высшего профессионального образования, работающих со студентами с инвалидностью и ОВЗ. – М., 2015. – 213 с.
9. Матафонова, Т. Ю. Психологические аспекты инвалидности / Т. Ю. Матафонова, В. А. Бронников, М. С. Надымова // XX Мерлиновские чтения: «В. С. Мерлин и системное исследование индивидуальности человека»: сб. материалов

межрегиональной юб. науч.-практ. конф. (19-20 мая 2005 г., Пермь). В 3-х частях. Часть 1; научн. ред. Б. А. Вяткин, отв. ред. А. А. Волочков. – Пермь, 2005. – С. 270-276.

10. Митупов, М.Б. Профессиональное общение медицинских работников среднего звена / М. Б. Митупов, Л. Н. Беяева // Бюллетень ВСНЦ СО РАМН. - 2016. - № 2. - С. 72 - 81.

11. Пугачев, А.С. Инклюзивное образование / А.С. Пугачев // Молодой ученый. – 2012. – № 10. – С. 374 – 377.

12. Холостова, Е. И. Социальная работа с инвалидами: учеб. пособие / Е. И. Холостова. – М.: Дашков и К, 2014. – 239 с.

13. Шовкун Н. В., Фомина А. В. Стоматологическое здоровье и организация стоматологической помощи детям-инвалидам, страдающим нарушениями слуха / Н. В. Шовкун, А. В. Фомина // Вестник новых медицинских технологий. - 2018; - № (3). – С. 83 - 90.

Получена: 11.08.2023 г.

Принята к публикации: 23.09.2023 г.

AWARENESS OF STUDENTS OF THE FACULTY OF DENTISTRY ABOUT THE RULES OF INTERACTION WITH PEOPLE WITH DISABILITIES

© Natalia A. Ketova, A.A. Byvalina, A.S. Korzhova, Zh. R. Nikogosyan

Natalia A. Ketova — Senior Teacher, Department of Social Work and Life Safety, Kursk State Medical University

E-mail: natalek030573@mail.ru

A.A. Byvalina — Student, Kursk State Medical University

A.S. Korzhova — Student, Kursk State Medical University

Zh. R. Nikogosyan — Student, Kursk State Medical University

Address: 305041, 3, K. Marx street, Kursk, Russian Federation

ABSTRACT

In this article, the authors, based on the conducted research, evaluate the knowledge of students of the Faculty of Dentistry for the degree of awareness of the culture of interaction with people with limited mobility. The authors attempt to identify the importance of studying the discipline “Inclusive approach in medicine” within the framework of the educational program.

Keywords: rules of interaction; people with disabilities; dental faculty; people with limited mobility; communication culture.

REFERENCES

1. Abashina, A.D. Ot teorii sociologii k ponimaniyu «invalidnosti» / A.D. Abashina // Sociologiya v sovremennom mire: nauka, obrazovanie, tvorchestvo. - 2014. - № 6. - S. 94-98.
2. Alekhina, S.V. Inklyuzivnoe obrazovanie: istoriya i sovremennost': uchebno-metodicheskoe posobie / S.V. Alekhina. - M.: Pedagogicheskij universitet «Pervoe sentyabrya», 2013. - 33 s.
3. Bezenkova, T.A. Social'no-kul'turnye tekhnologii v reshenii problem lyudej s ogranichennymi vozmozhnostyami zdorov'ya / T.A. Bezenkova, V.M. Gajsina // Mezhdunarodnyj nauchno-prakticheskij zhurnal «Forum molodyh uchenyh». – 2017. – Vyp. 6 (10). – S. 23 – 37.
4. Bulynin, A.M. Inklyuzivnoe obrazovanie kak cennostnyj fenomen / A.M. Bulynin // Elektronnoe obuchenie v nepreryvnom obrazovanii. - 2015. - № 1. - S. 19–28.
5. Voronich, E.A. Sushchnost' inklyuzivnogo podhoda v obrazovanii / E.A. Voronich // Periodicheskij zhurnal nauchnyh trudov «FEN-NAUKA». - Bugul'ma. – 2013. - № 1(16). - S. 17-20.
6. Gajdukevich S. E. Sredovyy podhod v inklyuzivnom obrazovanii / S. E. Gajdukevich // Inklyuzivnoe obrazovanie: sostoyanie, problemy, perspektivy: sb materialov Regional'nogo seminar. - Minsk: CHetyre chetverti, 2007. - S. 34-46.
7. Dautova, R. T. Professional'noe obshchenie medicinskogo rabotnika srednego zvena / R. T. Dautova. - M., 2015. - 280 s.

8. Inklyuzivnoe obrazovanie v vuze studentov s invalidnost'yu i OVZ: organizaciya obucheniya, osobennosti obucheniya studentov s razlichnymi nozologiyami, proforiecionnaya rabota, psihologo-pedagogicheskoe soprovozhdenie: metodicheskie rekomendacii dlya prepodavatelej sfery vysshego professional'nogo obrazovaniya, rabotayushchih so studentami s invalidnost'yu i OVZ. – M., 2015. – 213 s.

9. Matafonova, T. YU. Psihologicheskie aspekty invalidnosti / T. YU. Matafonova, V. A. Bronnikov, M. S. Nadyмова // HKH Merlinovskie chteniya: «V. S. Merlin i sistemnoe issledovanie individual'nosti cheloveka»: sb. materialov mezhhregional'noj yub. nauch.-prakt. konf. (19-20 maya 2005 g., Perm'). V 3-h chastyah. CHast' 1; nauchn. red. B. A. Vyatkin, otv. red. A. A. Volochkov. – Perm', 2005. – S. 270-276.

10. Mitupov, M.B. Professional'noe obshchenie medicinskih rabotnikov srednego zvena / M. B. Mitupov, L. N. Belyaeva // Byulleten' VSNC SO RAMN. - 2016. - № 2. - S. 72 - 81.

11. Pugachev, A.S. Inklyuzivnoe obrazovanie / A.S. Pugachev // Molodoj uchenyj. – 2012. – № 10. – S. 374 – 377.

12. Holostova, E. I. Social'naya rabota s invalidami: ucheb. posobie / E. I. Holostova. – M.: Dashkov i K, 2014. – 239 s.

13. SHovkun N. V., Fomina A. V. Stomatologicheskoe zdorov'e i organizaciya stomatologicheskoy pomoshchi detyam-invalidam, stradayushchim narusheniyami sluha / N. V. SHovkun, A. V. Fomina // Vestnik novyh medicinskih tekhnologij. - 2018; - № (3). – S. 83 - 90.

Received: 11.08.2023

Accepted: 23.09.2023